



Planète Job'In



{ édito }

Sommaire

- > Les Alfes 2010 2

- > Deux nouvelles mesures pour les indépendants 2

- > Entrepreneuriat de la seconde chance 2

- > Dossier : l'entrepreneuriat au féminin 3

- > Agenda 4

En Belgique, la part des femmes dans le statut social d'indépendante tourne autour d'un tiers alors qu'elles représentent presque la moitié de la population active. C'est partant de ce constat que l'Institut Fédéral de l'Égalité des Femmes et des Hommes a confié à JUMP (Empowering Women Advancing the Economy) la mission de faire un état des lieux de l'entrepreneuriat féminin afin de mieux connaître leurs attentes.

Il ressort de cette étude que les **femmes créent des entreprises de plus petite taille, avec un capital moindre et une vision de croissance plus faible**. Les pistes proposées pour promouvoir l'entrepreneuriat féminin, outre de meilleures solutions pour concilier vie professionnelle et vie familiale, sont notamment de donner davantage de visibilité aux femmes qui réussissent, de multiplier les structures d'appui, de développer le réseautage et d'augmenter les possibilités de financement.

C'est une vision que partage pleinement Job'In qui parvient à obtenir depuis plus de 3 ans un taux d'entrepreneuriat féminin qui oscille entre 52 et 54%.

Avec quel plan d'actions ? Tout d'abord avec une méthodologie particulièrement adaptée aux besoins des femmes : un accompagnement soutenu, une prise de risque mesurée via la couveuse d'entreprises, un réseau de partenaires en matière de formations, un accès facilité au microcrédit et un vaste réseau bancaire... Enfin, des partenariats spécifiques comme celui qui démarre avec **l'Association Belge des Femmes Chefs d'Entreprises** dans le cadre d'un programme transfrontalier France-Wallonie-Vlaanderen.

Mais aussi la mise en lumière de succès stories via notre réseau média et l'encouragement des femmes à participer aux concours organisés pour stimuler l'esprit d'entreprendre. Soulignons la très belle représentativité de femmes entrepreneures lancées avec notre soutien dans le cadre du **GPWE**, Grand Prix Wallon de l'Entrepreneuriat, où, après des sélections locales fructueuses, 5 d'entre-elles se retrouvent en finale le 15 septembre dans des catégories aussi diverses que la micro-entreprise accompagnée, l'entreprise starter, la catégorie développement durable ou encore...la catégorie femme entrepreneure !

Mais, si à Job'In nous promovons l'égalité des genres dans l'entrepreneuriat, nous sommes soucieux d'offrir aussi nos services de manière non différenciée tant aux femmes qu'aux hommes. Car entreprendre n'est pas qu'une question de genre.

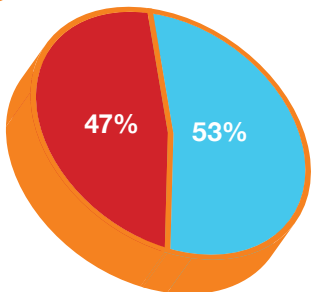
Fabienne Mathot

{ le chiffre }



Nombre de femmes ayant créé leur entreprise via Job'In en 2009

{ la statistique }



Part des femmes entrepreneures à Job'In en 2009 : 53%

www.jobin.be

L'Union Européenne et la Région wallonne investissent dans votre avenir



Frédérique Bagoly remporte l'Alfer de la Micro entreprise accompagnée !

La remise des Alfers, porte drapeaux du dynamisme et de l'esprit d'entreprendre namurois, s'est déroulée le 19 mai dernier à Namur.

Comme en 2008, c'est un créateur accompagné par Job'In – ou plutôt une créatrice – qui a été lauréat de la catégorie de la micro-entreprise accompagnée. Frédérique Bagoly, créatrice de la « filature du hibou », s'est spécialisée dans la transformation de la laine et de la toison à l'écheveau pour les éleveurs, artisans et particuliers. Outre la vente de produits de qualité, Mme Bagoly souhaite avant tout valoriser une matière première locale et abondante. Il importe pour elle de redonner une place à la laine dans notre quotidien ainsi qu'elle nous l'explique : « Pendant des siècles, la laine, produite de manière naturelle et renouvelable par le mouton a été valorisée pour se vêtir et s'abriter. Avec la découverte de fibres synthétiques inertes, nous avons peu à peu perdu de vue les bienfaits pour la santé des fibres naturelles vivantes. C'est une erreur. La laine offre des avantages incomparables et uniques pour notre environnement et pour notre santé ».

Il s'agit, incontestablement, d'une illustration supplémentaire du dynamisme de l'entrepreneuriat au féminin !

La filature du hibou

Frédérique Bagoly
Route de Hannut 181
5021 Boninne
Tél. : 081.58.98.76



Photo: Jean-Louis Boutry

Deux nouvelles mesures pour les indépendants dès le 01 août :

Augmentation de la pension minimale des indépendants

Dans l'optique de rendre les pensions des indépendants plus attractives, une nouvelle augmentation a eu lieu le 1^{er} août dernier. Désormais, pour les indépendants ayant eu une carrière complète de 45 ans, la pension minimale mensuelle s'établit à 1.233 € pour un chef de ménage et 945 € pour un isolé. En cas de carrière incomplète, les montants sont réduits proportionnellement.

Cette récente augmentation ramène l'écart mensuel entre la pension minimum d'un travailleur salarié et la pension minimum d'un travailleur indépendant à +/- 60 € pour un isolé et à +/- 22 € pour un ménage.

Le régime de l'Entrepreneur Remplaçant, prévoit le remplacement du travailleur indépendant par un Entrepreneur Remplaçant.

Les indépendants sont aussi confrontés à des circonstances particulières, de type familial ou de santé, qui peuvent les obliger à suspendre leur activité.

Pour maintenir le commerce ouvert ou assurer la continuité de l'entreprise, les indépendants peuvent désormais se faire remplacer temporairement. Une nouvelle loi vient en effet d'instaurer le principe du Registre des Entrepreneurs Remplaçants. Via un Guichet d'entreprises, l'indépendant peut se faire remplacer en accédant à ce Registre.

Plus d'infos sur

<http://www.entrepreneurremplacant.be>

Entrepreneuriat de la seconde chance

Le 15 avril dernier, était lancé le projet-pilote « Entrepreneuriat de la seconde chance » par la Ministre des PME et des Indépendants, Sabine Laruelle. Deux grands objectifs pour ce projet: changer les mentalités face à la faillite et surtout donner la possibilité aux faillis de redémarrer une activité en accédant à du crédit.

En effet, il a été mis en évidence que faire faillite dans nos régions est encore considéré comme « honteux » et vouloir redémarrer une activité est très difficile car cette étiquette de « failli » poursuit la personne (fichage, ...) mais aussi ... qu'une expérience est toujours enrichissante pour autant qu'on en tire les leçons !

La personne qui aura pu analyser les causes de son échec sortira plus forte pour redémarrer sur des bases solides.

Partant de ces constats, le projet s'appuie d'une part, sur des structures habituées à accompagner les entreprises - pour l'ensemble de la région wallonne, c'est l'UCM qui a été retenue comme opérateur-pilote (avec la participation du BEP sur la province de Namur) - et d'autre part, sur le Fonds de Participation pour l'octroi de crédits.

A qui s'adresse cet accompagnement ? Aux personnes dont la faillite est clôturée et désireuses de redémarrer une activité indépendante nécessitant l'obtention de crédits.

En quoi consiste cet accompagnement ? La première phase est de faire prendre conscience à la personne des causes de son échec passé et d'établir un diagnostic de ses compétences.

Sur base de ce diagnostic, un plan de renforcement de ses capacités est élaboré et va prévoir de suivre des formations collectives ou un coaching individualisé.

La structure d'accompagnement a également pour mission d'introduire la demande de crédit en collaboration avec le comptable et/ou l'institution financière du porteur de projet.

Lorsque le prêt et le plan sont acceptés, la structure s'assure alors que les formations ou le coaching prévus dans le plan sont bien suivis ; condition supplémentaire pour la libération des fonds octroyés dans le cadre de la demande de prêt.

Quels avantages pour le candidat au redémarrage ? Outre l'accompagnement gratuit, il peut bénéficier d'un budget maximum de 1.500 € (htva) pour suivre les formations collectives ou individuelles prévues.

Article écrit en collaboration avec Dominique Dethy, UCM

L'entrepreneuriat féminin en Belgique : état des lieux et recommandations

JUMP a d'abord réalisé une recherche sur des études existantes et les données statistiques. Il apparaît que les femmes travaillent pour la plupart seules, sans associés, et dirigent principalement de Très Petites Entreprises (moins de 10 personnes). Comparativement aux hommes, elles ont tendance à investir ou emprunter de plus petits montants, la plupart moins de 25.000 EUR. Elles ont davantage une stratégie de continuité qu'une stratégie de croissance. On les retrouve également dans des secteurs plus classiques, le commerce au détail, les services collectifs et soins de santé, l'Horeca, les professions libérales... et elles sont moins présentes dans les secteurs industriels, de la construction et des technologies. La création de l'entreprise relève plus du besoin d'autonomie professionnelle et du besoin d'accomplissement personnel.

Ensuite, une enquête a été envoyée auprès de 45.000 femmes actives et JUMP a récolté les réponses de près de 500 femmes entrepreneures. Il ressort que les femmes chefs d'entreprise attendent davantage de soutien.

Voici leurs principales revendications :

- des structures de garde plus nombreuses, plus flexibles et adaptées aux horaires des indépendants et des soutiens à la vie de famille,
- plus de visibilité sur les femmes qui réussissent,
- l'accès à plus de formations,
- des dispositifs d'appui types incubateurs ou business center,
- des réseaux mixtes ou féminins,
- davantage d'outils financiers comme les Business Angels et le microcrédit...

Dans les recommandations phares de l'étude JUMP, **soulignons l'amélioration du statut des indépendants**, davantage de **mesures d'accompagnement des femmes** et la **diffusion de « roles models »**.

L'étude complète est consultable sur : <http://www.forumjump.be>

JUMP, Empowering Women, Advancing the Economy. Juin 2010.

Projet « Femmes chefs d'entreprises en Transfrontalier »

Ce nouveau projet qui démarre cet automne vise à promouvoir l'entrepreneuriat féminin dans des zones transfrontalières qui couvrent les Ardennes françaises, les arrondissements de Dinant, Philippeville, Neufchâteau et Virton dans le cadre d'un programme eurégional INTERREG IV.

Il est à l'initiative de l'Association Belge des Femmes chefs d'Entreprise Namur-Luxembourg et intègre comme partenaires la Chambre de Commerce et d'Industrie des Ardennes, Job'In et, comme partenaire associé, le Bureau Economique de la Province de Namur.

Le but des partenaires est de créer une dynamique de réseau féminin sur ces zones transfrontalières. Comment ? En sensibilisant et soutenant des porteuses de projet à créer leur entreprise, en leur facilitant l'accès au réseautage et au conseil, en stimulant leur mobilité sur les zones des deux côtés de la frontière et enfin, en construisant un système de marrainage entre des entrepreneures confirmées et des débutantes.

Plus d'info : Anne-Catherine Jeulin - Job'In Namur : 081 400 666

Cinq entrepreneures suivies par Job'In en finale du GPWE !

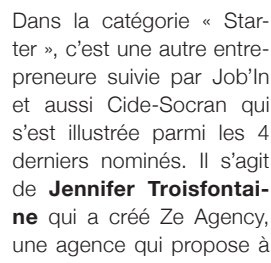
Cinq entrepreneures, soutenues par Job'In, ont été sélectionnées pour participer à la grande finale, le 15 septembre à Liège, du Grand Prix Wallon de l'Entrepreneuriat. Organisé par l'Agence de Stimulation Economique (ASE), ce prix récompense, dans différentes catégories, les initiatives en matière d'esprit d'entreprendre et de dynamisme entrepreneurial.



Autre nominée dans cette catégorie, **Virginie Dalcq**, qui, avec le soutien de l'antenne verviétoise de Job'In, a créé, il y a quelques mois, son site internet www.ludiloo.be. Il s'agit d'un site de vente en ligne de jouets pour enfants de qualité, avec une approche toute particulière pour les enfants atteints d'un handicap. De formation médicale, Virginie Dalcq a régulièrement eu l'occasion de travailler avec des personnes handicapées. Par la suite, elle a eu envie d'offrir aux enfants des jouets adaptés à leur évolution. D'où son crédo, « à chacun son jouet ! ».



La troisième nominée dans cette catégorie à être passée par Job'In, c'est **Sarah Santin**, éco-décoratrice, qui s'est lancée en juillet 2009 et qui, depuis janvier dernier, a engagé une personne supplémentaire pour l'aider dans son travail. Ce qui a séduit le jury du Grand Prix Wallon de l'Entrepreneuriat ? Sa motivation et sa fougue. C'est en effet à l'âge de... 19 ans que Sarah a acheté sa première maison qu'elle a entièrement aménagée et décorée. Aujourd'hui, designer d'intérieur, elle met un point d'honneur à miser sur l'environnement et le développement durable.



Dans la catégorie « Starter », c'est une autre entrepreneure suivie par Job'In et aussi Cide-Socran qui s'est illustrée parmi les 4 derniers nominés. Il s'agit de **Jennifer Troisfontaine** qui a créé Ze Agency, une agence qui propose à un public composé d'hommes d'affaires, d'entreprises, d'ambassades ou même de familles, de louer des appartements ou des maisons meublées lors de leurs séjours à Liège et Bruxelles, plutôt que d'aller à l'hôtel. Un concept qui a séduit le jury du GPWE !



Enfin, dans la catégorie « développement durable », le jury a retenu **Alexandra Colleye**, soutenue par Job'In de Nivelles, qui a lancé Bi' Oooh, une surface commerciale en libre-service de produits biologiques, éthiques et locaux. On y trouve des fruits et légumes mais aussi de la viande à la découpe, des fromages belges et bio, sans oublier les pains, les produits cosmétiques, les produits d'entretien... Le magasin se situe à Genappe. C'est déjà Alexandra Colleye qui s'était distinguée dans la catégorie développement durable lors de la cérémonie Job'In dans le 1000.



Dans la catégorie « micro-entreprise », sur les 4 nominés, 3 sont des entrepreneures accompagnées par Job'In. Il y a tout d'abord **Sylvia Pirson**, qui, avec l'aide de l'antenne liégeoise de Job'In, a ouvert son magasin Atmos'Faire, à Aywaille, une boutique dédiée aux arts de la table et plus particulièrement aux kits de table pour toutes les occasions : St-Valentin, fêtes de fin d'année, soirée entre amis, soirée entre copines... Son objectif ? Surprendre sa clientèle en changeant régulièrement sa vitrine et en proposant de nombreux ateliers.



{ passé }

Petit Déjeuner rencontre à Wavre

En juin dernier, l'antenne Job'In de Nivelles a organisé au palais de la Gouverneure, à Wavre, un Petit Déjeuner Rencontre sur le thème des réseaux sociaux dans les entreprises. Il a été animé par Emmanuel Briard, CEO de l'agence de communication www.unpasplusloin.com, avec la participation d'un témoin, Christina Ballermann qui a ouvert un commerce d'articles cadeaux à Braine-le-Château. Cette dernière a profité des opportunités qu'offre un réseau social comme Facebook pour se faire connaître. « On a créé un événement, on a invité des centaines de personnes et on est souvent resté scotché à notre écran pour voir qui allait venir à notre événement. Il n'y a pas besoin d'investissement pour communiquer sur Facebook. Juste du temps et pour nous, cela a été un succès », confie-t-elle.

Emmanuel Briard, lui, a présenté une foule d'avantages que les réseaux sociaux offrent pour les entreprises qui prennent l'initiative de s'en servir pour créer des événements : être vu et reconnu, tester une idée ou un concept, communiquer avec ses prospects ou encore recruter du personnel.



{ agenda }

Le dernier Afterwork a tenu toutes ses promesses !

Le dernier Afterwork de Job'In Design, qui s'est tenu le 24 juin, au MAD Café de Liège, a été un grand succès puisque plus de 120 créateurs, stylistes et designers y ont participé. Au menu ? Echanges de bonnes pratiques, réseautage et contacts en tous genres. Sans oublier le quiz sur « la belgitude à l'export » ou comment, en tant que créateur belge, les origines deviennent un avantage commercial qui peut faire la différence !

Pour animer cette réflexion ludique et collective, la consultante Julie Brunel. Architecte d'Intérieur (La Cambre), c'est au contact du bureau parisien Promostyl que Julie a été contaminée par le virus des tendances. Elle développe ensuite une expertise avisée en management de l'industrie créative. Ses missions de représentation-vente en joaillerie, son implication pédagogique et sa nouvelle activité de consultance au sein de sa propre agence constituent le ferment d'une approche transversale en gestion de projet, stratégie de vente et développement de marque. Bref, une oratrice de choix pour cet Afterwork estival.



{ à venir }

GPWE 2010

Coordonné par l'ASE, le GPWE a pour vocation de valoriser les talents des entrepreneurs wallons et donner ainsi une image positive de l'économie wallonne. Il vise également à donner plus de visibilité aux dispositifs d'appui à la création et au développement d'entreprises.

La soirée de gala et la remise de prix aura lieu le 15 septembre 2010 à Liège.

Horaire et inscription sur le site : www.gpwe.be

Afterwork Design et Petit déjeuner Rencontre

Le prochain Afterwork Design aura lieu le 13 octobre prochain de 18 à 21h00, dans le cadre de la Biennale du Design de Liège, au Halles aux Viandes de Liège. Il s'organisera en collaboration avec « REcentre », plateforme eurégionale pour le design durable et aura pour thème : « design et développement durable ». A cette occasion, nous inviterons l'ecodesigner hollandaise Doreen Westphal pour nous faire part de son expérience.

Voir son site internet : www.krejci.nl

Événement réservé aux designers, professionnels du design et aux partenaires!

Inscription au 04.344.06.01 ou par email : info@jobin.be

Prochain Petit Déjeuner Rencontre le jeudi 21 octobre aux Halles des Foires de Liège, dans le cadre du Forum des Entrepreneurs. Un événement de networking pour porteurs de projet, entrepreneurs et partenaires organisé en collaboration avec l'Arebs et Créa-Job.

Infos Pratiques

Séances d'informations de Job'In (uniquement sur inscription):

- À Liège : tous les mercredis de 10h00 à midi.
- À Namur : tous les jeudis de 10h00 à midi.
- À Nivelles : 2ème et 4ème vendredis du mois de 10h00 à midi.
- À Verviers : 1er et 3ème mardis du mois de 14h00 à 16h00.
- En Basse-Meuse, avec Alpi : 2ème et 4ème lundis du mois de 10h00 à midi
- A Sambreville : le dernier mercredi du mois

Formations

A Liège et Verviers, des programmes de séminaires conçus en partenariat avec Cide-Socran, Formation-PME, HEC PME, Job'In et Océ ont débuté. A Namur et en Brabant wallon, ce programme est réalisé avec IFAPME.

Consultez-nous!

Coordonnées

- Job'In Liège: Av. Blonden, 29 - 4000 Liège
Tél. 04.344.06.01 – info@jobin.be
- Job'In Namur: Av. Sergent Vriethoff, 2b - 5000 Namur
Tél. : 081.400.666
- Job'In Basse-Meuse: rue Perreau, 18/01 – 4680 Oupeye
Tél. : 04.264.31.80
- Job'In Verviers: rue Renkin, 35 – 4800 Verviers
Tél. : 087.29.36.38
- Job'In Brabant Wallon: rue de Bruxelles, 51 – 1400 Nivelles
Tél. : 067.63.91.50
- Job'In Sambreville: rue Sainte Barbe, 73 – 5060 Sambreville
Tél. : 071.720.214
- Job'In Design : Av. Blonden, 29 – 4000 Liège
Tél. : 04 253.42.33 – info@jobin-design.be

• Site web : www.jobin.be • info@jobin.be • www.jobin-design.be

Planète Job'In:

Rédacteur en chef: Laurent Cattelain • Editeur responsable: Fabienne Mathot • Graphisme: Alinoa (www.alinoa.be - 02 244 44 37)

Planète Job'In – Un autre regard sur la création des entreprises...